

集团总裁蒋晨虹赴砭公司走访时强调 牢固树立现金为王观念 全力加快应收账款回笼

本报讯 3月12日,集团总裁蒋晨虹、常务副总裁傅融、副总裁盛志坚、副总裁徐浩等领导带队分赴各家砭公司开展新春走访和工作调研,宣布集团人事变动,通报集团决策精神,了解公司生产情况,部署年度重点工作。

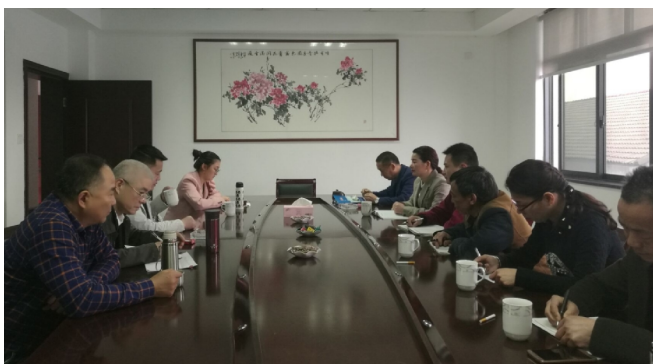
在诚骏砭公司,蒋总、盛总肯定了诚骏砭公司在2017年取得的成绩,对诚骏砭的原材料质量、标准化实验室建设、清洁化生产推进等工作的完成情况给予了重点表扬,并就应收账款回笼、技术人员储备等核心工作进行了交流。

诚骏砭公司原总经理严华丽、新任总经理曾铭、副总经理范中一及各部门负责人进行了表态发言,并就诚骏砭公司的经营优势和存在的不足等问题,向集团领导进行了汇报。

在衢州砭公司,蒋总、盛总指出,衢州砭公司2018年要加强内部管理,要做好清洁化生产改造和高科技企业申报等重点工作,要充分利用和发挥好现有资源,追求企业效益的最大化。

衢州砭公司东张育标、胡卸伙及各部门负责人表示坚决拥护集团的人事变动,并积极配合、支持新任总经理胡新豪做好衢州砭的管理工作,争取2018年再创佳绩。

在兰溪砭公司,蒋总宣布了集团对兰溪砭公司的人事调整。蒋总指出,集团派徐晓军到兰溪砭公司担任总经理,体现了董事会对兰溪砭公司的重视,希望兰溪砭团队树立信心、找出问题、解决问题,在2018年打出漂亮



的“翻身仗”。盛总指出,兰溪砭公司在原材料管控和营销管理上还需要下大力气,要严格按照集团要求把把控好原材料质量,加速应收账款回笼工作。兰溪砭公司新任总经理徐晓军表态,2018年兰溪砭公司将从头开始,始终坚守“讲规矩、守制度”的原则,牢固树立“任人唯贤”的用人标准,重安全、保质量、树信心、寻突破,有信心完成集团下达的任务指标。

在金华砭公司,集团领导围绕“应收账款回笼”这一核心问题进行了交流。盛总指出,2017年金华砭公司在应收账款回笼比例、总额压缩等方面做得很不到位,应收账款回笼已经变成制约金华砭发展的头等要素。盛总要求,金华砭公司管理人员要主动转变思路,牢固树立管理意识,尽快提升自身成长,积极适应集团发展要求。盛总强调,金华砭公司要严格执行集团应收账款制度,要严格控制好原材料质量,要充分利用资源做大做强湿拌砂浆,把经营业绩和管理水平全面提升上来。

在江晨砭公司,集团领导首先对新上任主持工作的常务副总经理李凌提出了三点要求:以身作则,团队精神及努力完成任务。集团领导强调,江晨砭公司是新的领导班子、新的场地、新的血液,全体员工共同的也是唯一的目标就是努力地去将公司业绩做得更好。集团领导强调,质量是始终不能放弃的信念,在抓利润的同时也要紧抓安全质量。徐总和

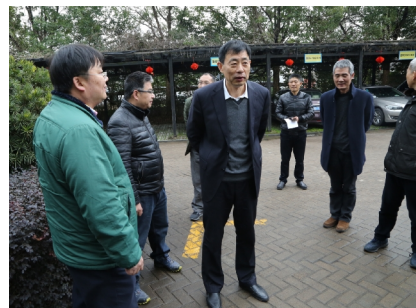
傅总都对李凌表示了祝贺,认为江晨砭地理位置优越,未来一定能越做越好。李凌表示,江晨砭一定积极努力完成集团下达的任务,加强内部管理和人才培养,一起努力让公司业绩更上一层楼,还江晨砭公司一个崭新的面貌。最后,大家一同前往江晨砭新场地查看施工进度情况。

在义乌砭公司,徐总要求,公司团队一定要团结。只要团结一心才能稳抓业绩,要不怕苦不怕累,完成目标。集团领导表示,义乌砭公司要认真总结过去成功的经验,发扬成绩,着眼于未来。发展是硬道理,而怎样发展这就需要义乌砭公司新团队去共同探讨,相信义乌砭公司在集团和新领导陈浩的带领下一定会圆满完成任务。集团领导强调,2018年义乌砭公司要注意的四个问题。首先,在巩固现有市场的同时,还要开拓新的市场。其次,效益要放在首要位置,但不能忽视内部管理和质量管理。不完善的地方,继续完善,在过去的基础上,更进一步。然后,应收账款是今年的重中之重,在抓生产、抓营销、抓安全的同时,也要大力收回应收账款。陈浩表示,先稳定再发展,义乌砭公司一定会按照集团领导好的思想、好的理念去拼搏。

在永康砭公司,集团领导指出,永康现在的当务之急就是解决土地问题,好的企业需要一个好的生产环境,需要集团和永康砭公司合力去解决这个问题。集团领导还表示,应收账款回笼问题要作为今年的重要任务来抓,务必按集团要求全力以赴抓好落实,永康砭应该列清旧的应收账款,分析原因,以应对新的应收账款回笼任务。傅总表示要注重环保问题,吸取去年永康其他搅拌站被关停的经验教训。永康砭新任总经理吴丽香表示,感谢金厦的培养和信任,一定会做好风险控制,注意讨债技巧,依靠团队的力量,让永康砭变的更好。

(集团总裁办 柳宁/黄璐)

金东区领导 走访金厦贺新春



本报讯 春节假期一过,金东区人大常委会主任邱银泉(上图左三),区委常委、组织部部长黄胜可,副区长朱茂丹,区政协副主席施文进等领导莅临集团总部开展新春走访,与集团领导面对面沟通交流,了解企业开工情况及经营管理现状,鼓励金厦把握金东大发展的良好机遇,再接再厉,在新的一年里业绩再上新台阶。集团领导胡毓、盛志坚、徐浩等出席座谈会。(集团总裁办 柳宁)

董事长蒋顺江 荣获2017年度“金牛奖”



本报讯 年初,金华市企业联合会、企业家协会召开2017年会暨“双优”表彰大会。金华市市长尹学群、金华市副市长陈晓、浙江省企业家协会副会长郑一方、金华市人大副主任陈志身、金华市政协副主席傅利常参加此次会议。会议还对2017年金华市优秀企业(金星奖)、优秀企业家(金牛奖)进行了表彰。集团董事长蒋顺江再次荣获“优秀企业家”的荣誉称号。集团总裁蒋晨虹(上图左三)代表蒋董出席会议并上台领奖。(集团总裁办 黄璐)

控制应收账款风险 提高货款回笼速度

本报评论员

打蛇要打七寸,才会一击毙命;看问题要抓本质,才能解决根本。现在混凝土行业普遍存在原材料价格高、员工抱怨工资低、设备机器老化、清洁化改造投入大等问题,究其原因还是混凝土行业应收账款回笼慢、应收未收金额总额大,导致资金沉淀。看起来收益不错,实际上都没有真金白银到手,部分企业的利润都被应收账款或贷款利息吃掉。没有利润,自然难以更新设备、提升待遇;没有现金,需要垫资,自然没有办法买到质量好、价格实惠的原材料。于是导致原材料供应不稳定且成本居高不下,继而导致混凝土质量不稳定,影响应收账款回收较慢,形成一个周而复始的恶性循环。

因此,集团认为各家混凝土公司在2018年的重点工作就是要牢固树立“现金为王”的观念,提升应收账款回笼速度和比例,努力加快资金有效流转,盘活企业各项经营管理。首先要在合同签订前及履行中控制好风险。一个是对合作单位的实力进行有效摸底。如果对方实力不足,合作风险极大,即便是销售价格相对较高,也宁愿不去签订合同,否则因小失大,

造成大量资金难以回笼,形成坏账或死账。一个是要做好相关手续材料的准备。合同条款要经过法务审核,尽可能做到规范全面;对账单等手续要齐全,一旦发现按合同付款不及时,要多督促、多了解、多跑工地,了解对方是不是资金出问题,是不是故意压货款。这既需要业务员的责任心,也需要营销部经理的督促和监督。

其次,营销人员一定要转变思想观念,算好经济总账。在合同签订的时候,要将付款比例和时间节点作为重要因素考虑,而不是一味追求合同方量和售价。如果一个项目单价高但是资金回笼慢,造成300万的应收账款难以回收。即使是有100万的利润,算上推迟一年的应收账款利息按10%计算,可能就会造成利润中有30万被吞噬掉。总体算回来我们300万资金被沉淀,利润也没有想象中的那么好,还面临坏账死账的风险。营销人员不要怕不好意思,不要怕吃闭门羹,要往工地多跑多沟通,晓之以理、动之以情。记得以前听一个老金厦人说起,他当业务员的时候甚至帮项目经理带小孩帮忙辅导作业,他说那是先急客户之所

急,再让客户感同身受,急自己之所急。

再次,要按集团要求对老账项目进行分类整理、区别对待,有的放矢。我们要做好基础数据的整理工作,集团接下来将要试行建立应收账款管理平台,需要各公司做好大量的基础原始数据的整理,再分类该核销核销,该认定坏账就认定坏账,该落实到人就落实到人。要利用大数据将责任层层分解到人,利用考核激励倒逼营销员。要对客户信息建档立案,进行大数据共享,便于集团建材事业部从整体上把握应收账款规模。也便于集团脱离单个市场,从整体上对客户进行综合评估。

资金是企业的弹药,现金流是企业的命脉。抓应收账款就是抓现金流,抓现金流就是抓企业效益。我们必须盘活现有应收账款的存量,降低规模总额,减少不良风险,把企业效益实实在在抓在自己手里,把企业利润实实在在体现在真金白银上,把企业资金实实在在用于改善发展提升效益上去。

金厦时评

集团喜获两项荣誉

本报讯 3月17日,多湖街道召开“项目为王、勇立潮头暨多湖街道干部大会”,集团总裁蒋晨虹、集团党委组织部委员厉真参加此次会议并上台领取“2017年纳税贡献一等奖”、“2017年多湖街道先进基层党组织”等荣誉。(集团总裁办 黄璐)

学经典悟管理

见善如不及,见不善如探汤。

——《论语》

【解读】看到善的行为,就唯恐自己达不到;看到不善的行为,就好像把手伸到开水中一样赶快避开。孔子用“探汤”这一生动形象的比喻,来说明一个人看到不好的事情时应采取的态度。所以我们做人做事,都要坚持原则,禁止违法乱纪,守住自己的底线。



企业荣誉

金华砼再获“纳税超千万”荣誉

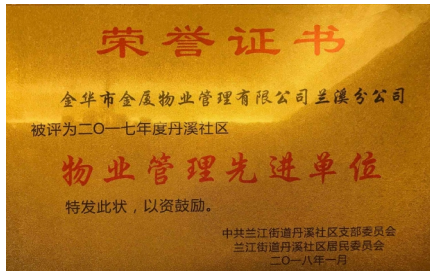


本报讯 近日,金东区召开招商引资、项目攻坚暨工业科技大会,动员全区上下聚力招商引资、项目攻坚,重视工业科技,大力发展实体经济,推进金东高质量发展。区委书记程天云作动员报告。区委副书记、区长陈峰齐主持会议。区委常委、区人大常委会、区政协主要领导,区政府分管领导出席会议并就坐主席台。会上,区委副书记孙建成通报了各类先进。金华市金厦商品混凝土公司也被授予“纳税超千万元”奖牌,时任金华砼公司副总经理曾铭参加此次会议,并代表公司领奖(上图左三)。(集团总裁办 黄璐)

兰溪砼荣获“纳税大户二等奖”

本报讯 3月2日,兰溪市永昌街道举办了2017年度表彰大会。会上,兰溪砼公司荣获“2017年度纳税大户二等奖”,这是兰溪砼公司自2009年以来第八次荣获纳税大户奖项。此项荣誉是兰溪市人民政府为鼓励先进,倡导诚信经营,对一批合法经营、依法纳税,为兰溪市经济社会发展有积极贡献的企业做出的表彰。(兰溪砼公司 叶燕仙)

溪西帝景物业荣获“先进单位”称号



本报讯 年初,金厦物业兰溪分公司被丹溪社区评为“2017年度物业管理先进单位”。

溪西帝景小区所属兰江街道丹溪社区,共有11幢高层39间沿街商铺,金厦物业为其量身定做了管理及服务方案,努力提高服务水平,提升服务品质,始终坚持业主无小事的原则,秉承着“我们1%的失误,对客户而言,就是100%的损失”的服务理念。

2017年6月,兰溪遭遇自1955年以来60年不遇的特大洪水,兰江水位持续上涨,溪西帝景小区地下车库地势较低,为避免车库进水,物业服务中心工作人员启动应急预案,准备足够的防汛物资,根据出现的险情,提出排险、抢险方案,彻夜抗洪。在全体工作人员不懈的努力和坚守下,业主的车辆、财产安全得到有效保障。

小区有建筑必有违章,如何将违章率降到最低,对于物业来说是一件非常头痛的事情。大多数业主在装修过程中,不听从装修管理人员的提醒,随意违章操作,小致影响美观,大致影响房屋结构。但我们始终坚持原则,在维护广大业主共同利益的同时,不能得过且过,无原则的容忍。在相关部门主管领导亲临现场的指导下,除可拓展空间外,我们尽量与业主沟通协调,将违章率降到了最低。

成绩只代表过去,未来我们还需努力,这个荣誉将激励我们更加努力。我们也将不断地提升团队服务质量,努力将金厦服务打造成兰溪物业行业的服务标杆。(金厦物业 叶青)

管理之道

质量管理是企业发展的原动力

1月19日,在金华市预拌混凝土、砂浆质量专项检查情况通报会上,义乌市金厦商品混凝土有限公司荣获金华市预拌混凝土企业“标准化试验室”称号。近年来,义乌砼公司一直以创建预拌混凝土企业“标准化试验室”为抓手,严把“质量关”“环保关”“人才关”,始终坚持质量第一理念,争创标准化试验室。

坚持高标准经营,严把“质量关”。坚持较高水平产品质量标准,对质量控制从不松懈,将质量渗透到企业生产和管理的所有环节中,每个环节均有严格的质量标准,并有一套严格的规范保证一丝不苟地执行。公司试验室面积约为300m²,配备先进水平的各项试验和检测设备,经过多年不断的探索和研究试

验,能生产缓凝、抗渗、自密实免振捣以及高标号C60等各种性能的普通和特种混凝土。目前,我公司各种等级的优质混凝土已在新城吾悦广场、阳光大道立体化高架桥、义乌市稠州北路A区等一大批在义乌市有影响的建设工程中建功立业。

肩负社会环境责任,严把“环保关”。我公司率先建成无扬尘排放、无噪音污染、无废水废渣排出的绿色环保站,率先向节能环保型企业转型。目前已初步形成工业垃圾循环利用,环保治理的闭环管理和工业生产废弃物零排放良性循环发展模式,既节约了资源,又保护了环境,实现了较好的经济效益和社会效益。

树立以人为本理念,严把“人才关”。公司

以激发和保护员工的劳动热情和创造潜力为出发点和落脚点,大力引进混凝土生产管理先进人才,建立健全员工岗位定级、晋级制度和全员绩效考核制度,最大限度地激发出员工的创造潜力与工作的能动性,实现企业发展目标。

质量管理专家曾经说过:“质量对于企业,就像空气对于生物,是企业赖以生存的物质基础,是企业的生命线。”下一步义乌砼公司将以预拌混凝土企业“标准化试验室”为起点,牢固树立“浇筑真诚,凝固永恒”的经营思想,追求“尊重需求,尽善尽美”的服务理念,持续满足客户需求,为社会提供优质的混凝土产品。(义乌砼公司 曹建民)

浅谈商品混凝土春季施工注意事项

商品混凝土技术交底是混凝土公司试验室对施工单位技术服务的一部分。混凝土的技术交底也随着季节和环境的变化有所不同。春季昼夜温差大,气温忽冷忽热,天气变化无常,在白天浇筑的混凝土硬化快,晚上浇筑的混凝土硬化慢。此时若施工单位人员在养护上不够重视或不及及时极易产生裂缝等质量问题(如2012年4月初衢州某工程楼面板裂缝)。

为此混凝土公司试验室负责人要根据季节变化和原材料进行混凝土试拌等相关试验,同时依据天气的变化制定混凝土施工和养护建议书,与施工单位技术人员在技术上进行书面和口头交接。具体内容有以下几点:

1.混凝土凝结时间

春季气温多变,混凝土凝结时间受昼夜温差大的情况影响较大,晚上气温较低易使凝结时间延长,但不会影响混凝土的质量。

2.混凝土浇筑捣捣

混凝土浇筑持续时间应使混凝土表面产生浮浆,无气泡、不下沉为止。在浇筑混凝土柱、剪力墙等部位时应分段分层连续进行,每层浇筑高度应根据结构特点、钢筋疏密程度决定,一般分层高度为振捣器作用部分长度的1.25倍,最大不超过50厘米。使用插入式振捣器应快插慢拔,振捣上一层时应插入下层5cm,以消除两层间的接槎。插点要均匀排列,逐点移动,顺序进行,不得遗漏,做到均匀振实。混凝土楼板移动间距不大于振捣棒作用半径的1.5倍(一般为30-40cm)。若商品混

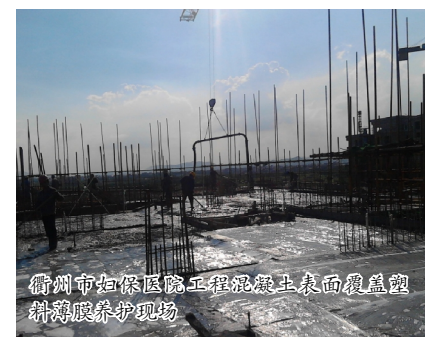
凝土坍落度比较大,在混凝土初凝时左右,应进行二次振捣和抹压,避免柱梁与楼板之间的沉降和楼板塑性收缩产生的裂缝。

3.混凝土现场养护

春天混凝土浇筑后,遇天晴、大风、气温迅速上升、空气干燥等天气,若不及时进行养护,混凝土中水分会蒸发过快,形成脱水现象,会使已成凝胶体的水泥颗粒不能充分水化,不能转化为稳定的结晶,缺乏足够的粘聚力,从而会在混凝土表面出现片状或粉状脱落。此外,在混凝土尚未具备足够的强度时,水分过早的蒸发还会产生较大的塑性收缩,出现干缩裂纹。所以混凝土浇筑后初期阶段的养护非常重要。

混凝土浇筑完毕后应按施工技术方案及时采取有效的养护,要求应在混凝土振捣、抹面后(最好施工是边抹面边养护),应立即在其表面覆盖塑料薄膜等,确保初凝前的混凝土板面有薄膜覆盖(覆盖严密),并保持塑料薄膜内有凝结水。在养护期间又防风又防晒,哪怕在气温变化较大的夜晚,对混凝土也能起到很好的保温保湿效果,从而有效防止混凝土因温差而产生的裂缝。在不能覆盖的情况下,可在表面喷水防止表面干燥,洒水间断操作会使混凝土或冷或热,容易造成龟裂,因此混凝土表面要保证一直处于湿润状态。普通混凝土保持7天内处于潮湿状态(抗渗混凝土养护期延长至14天)。

4.拆模时间的控制



根据GB50204-2015《混凝土结构工程施工质量验收规范》混凝土浇筑完毕十二小时后,达到一定强度后,必要时可松动两侧模板,对于梁、板等结构拆模时间:依据同条件试件强度或混凝土结构实体回弹强度,梁板构件跨度小于8米强度达到设计的75%,当构件跨度大于8米时要求强度达到100%。

结束语

由于商品混凝土出厂时是半成品,所以混凝土的工程质量不仅需要混凝土公司严格控制出厂混凝土的产品质量,更需要的是施工单位的密切配合(施工单位按上述要求浇筑混凝土)。可以避免混凝土在施工过程中留下的质量隐患。希望供需双方紧密配合,浇筑质量合格的混凝土工程。(衢州砼公司 张邦平)

一季度员工生日榜

Table with 12 columns of employee names and their birthdays for the first quarter.